

Togliere la sella Rally e smontare il portapacchi originale. Riporre in modo accurato il portapacchi originale e riunire in un sacchetto i singoli componenti necessari all'eventuale rimontaggio. Montaggio della base portapacchi: inserire i distanziali in alluminio (particolare n° 7/8) nelle apposite sedi (mm. 31 anteriore; mm. 13,50 posteriore). Posizionare le due basi portapacchi DX e SX inserendo le due viti (particolare n°10/11) e le relative rondelle negli appositi alloggiamenti (8MA x 50 anteriore; 8MA x 30 posteriore) senza serrare completamente, lasciando quindi le due basi libere di muoversi lateralmente appena un poco; foto 1. Inserire l'elemento in plastica originale (che oltre a chiudere il vano serve al sostegno posteriore della sella); foto 2. Posizionare la piastra portapacchi, inserire le viti 6MA x 20 (particolare n° 14) e avvitare senza serrare completamente. Tutte le 4 viti delle basi inox DX e SX ed anche le 6 viti superiori della piastra devono essere lasciate libere di adattarsi. Solo dopo aver verificato il corretto posizionamento di tutti i componenti, cominciare a serrare completamente le viti. Prima le superiori (6 viti 6MA) ma senza forzare eccessivamente, poi quelle delle due basi in inox (4 viti 8MA); foto 3.

PULIZIA E MANUTENZIONE - Per la pulizia della base di supporto e della piastra portapacchi non sono indispensabili particolari accorgimenti salvo l'uso di prodotti abrasivi. L'uso di tali materiali è vivamente sconsigliato. Prima di un lungo viaggio controllare sempre il corretto serraggio delle viti di fissaggio.

NOTE - Per la ricerca continua e per l'ottimizzazione dell'economia di scala, le case costruttrici apportano continue modifiche ai propri prodotti. Inoltre per esigenze commerciali è possibile che moto prodotte per un determinato paese/nazione con specifiche relative al paese di destinazione vengano dirottate in un paese/nazione diversa. Queste moto possono presentare piccole differenze, differenze che potrebbero rendere difficoltoso il montaggio di alcuni accessori. Nonostante Twalcom® cerchi di aggiornare ed adeguare la propria produzione alle modifiche effettuate è possibile che il prodotto possa presentare difficoltà di montaggio. Ce ne scusiamo.

Foto. 1

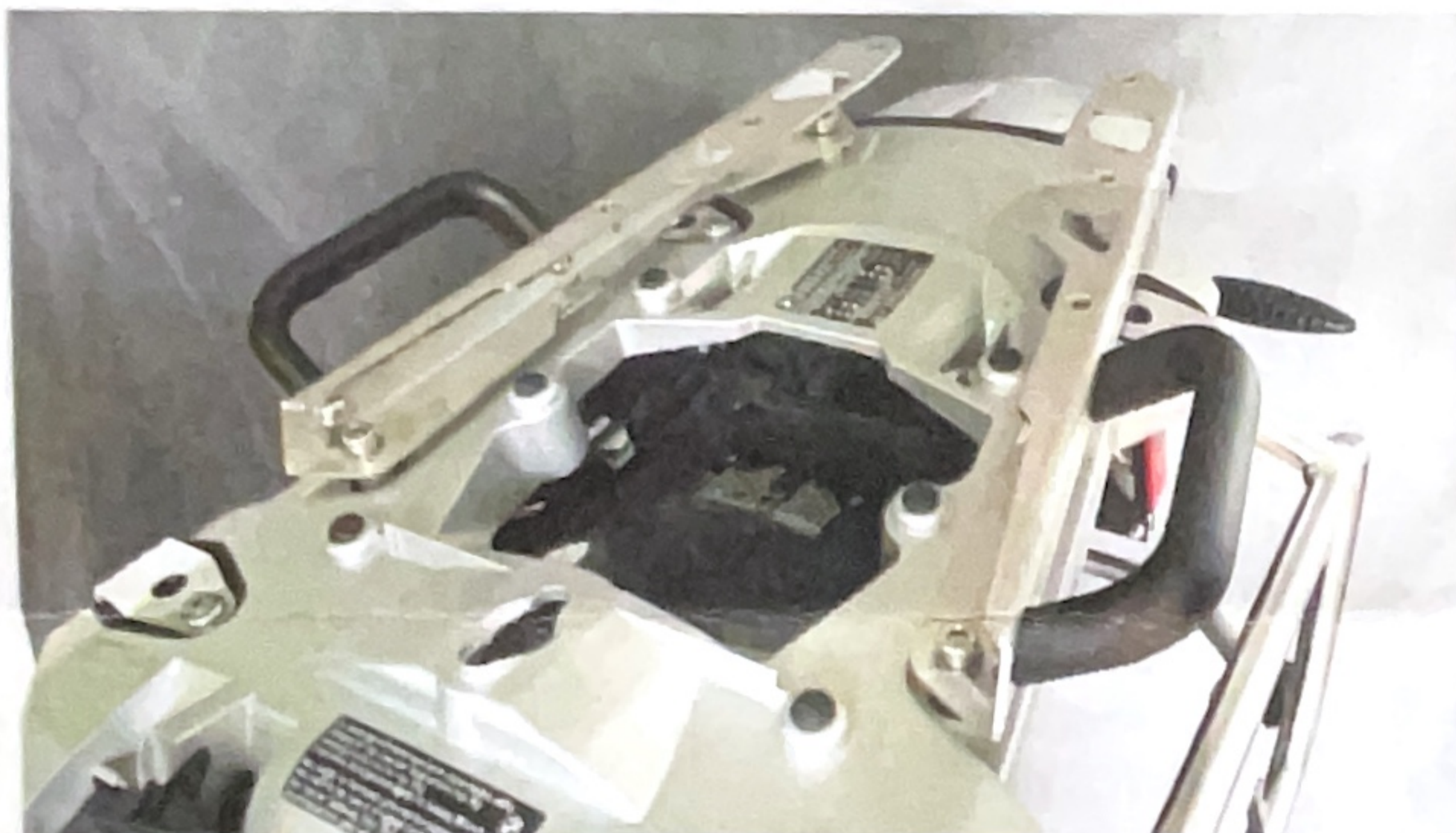


Foto. 2



Foto. 3

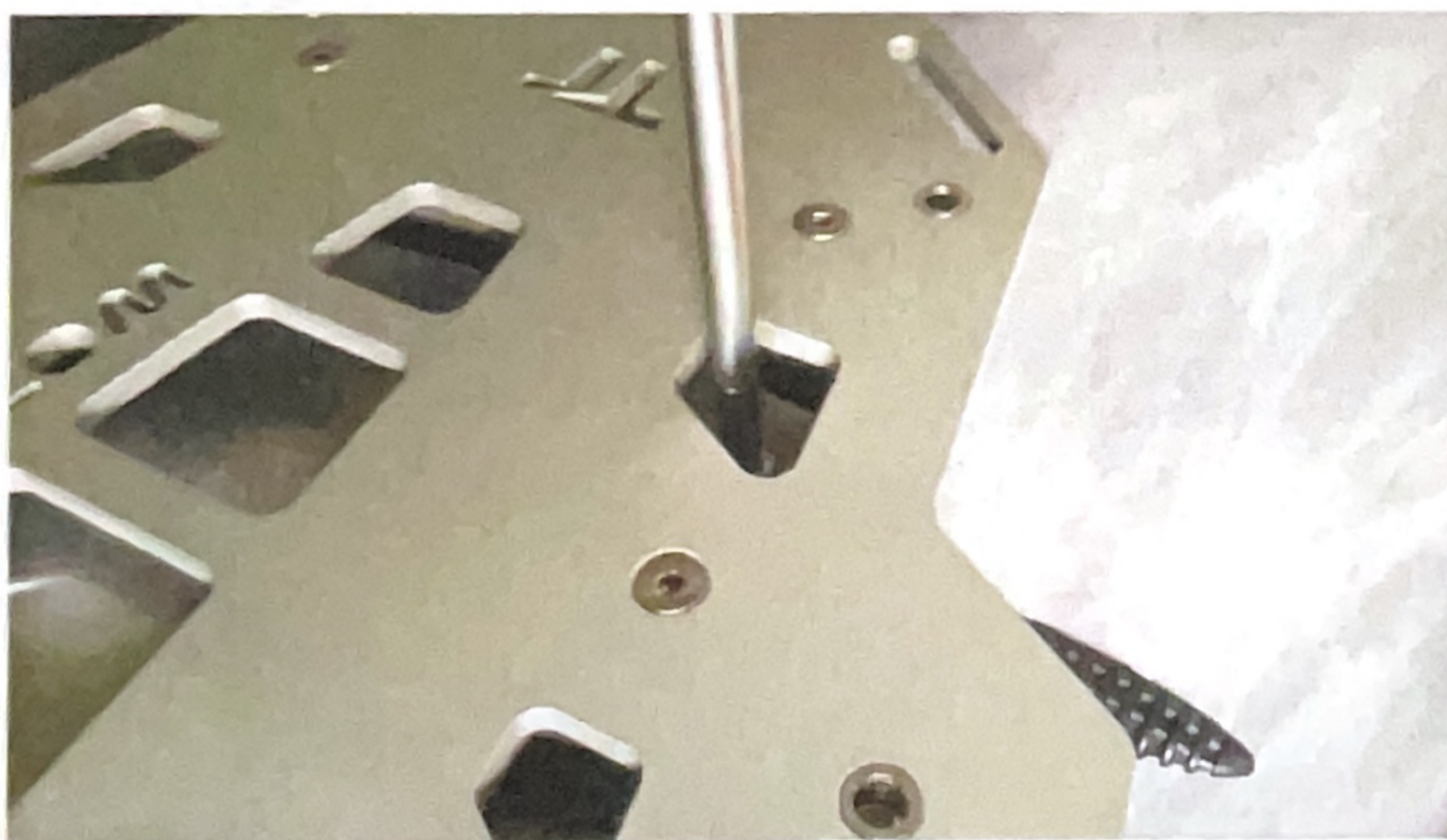
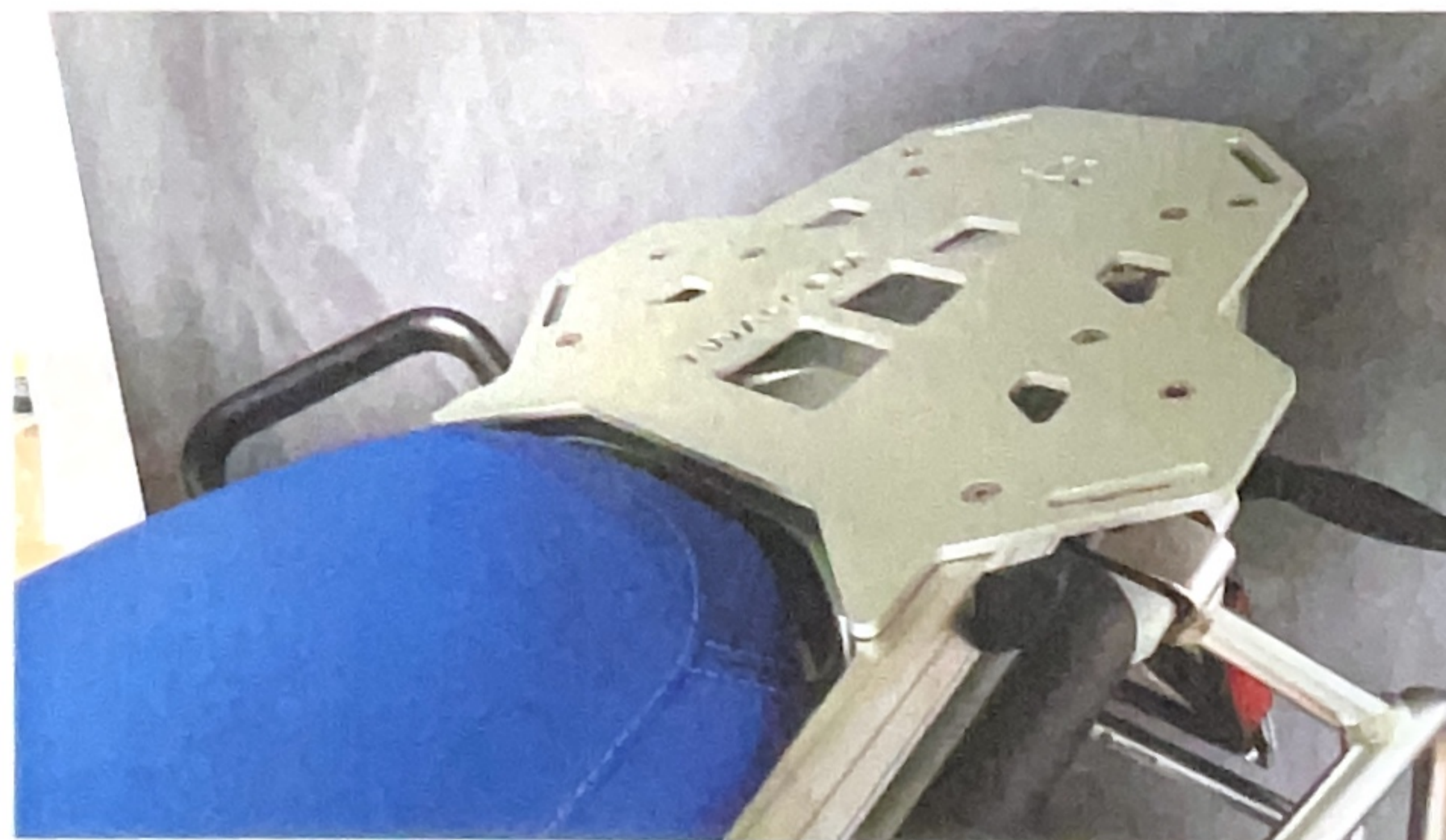


Foto. 4



TWALCOM

AA.02.01704.001.013 - TT® - Base + piastra portapacchi Raid per Bmw R1200-1250GS/ADV-LC - Silver

AA.02.02000.001.013 - TT® - Base + piastra portapacchi Raid per Bmw R1200-1250GS/ADV LC - Black

AA.02.02814.001.015 - TT® - Base + piastra portapacchi Raid per Bmw R1200-1250GS/ADV LC - Electric Blu

Solo per sella rally originale BMW cod. 77348523744

Gentile cliente, La ringraziamo per aver scelto un prodotto Twalcom®. La scelta dei materiali e le caratteristiche dei componenti derivano da lunghi test di prova che hanno permesso di giungere alla realizzazione di prodotti estremamente affidabili, robusti e funzionali. Nel tempo e nel corso dei brevi o lunghi viaggi che effettuerà siamo sicuri che apprezzerà il prodotto che ha scelto e si sorprenderà di come sia diventato indispensabile. La consigliamo di leggere attentamente le istruzioni per il montaggio e l'uso al fine di poter sfruttare al meglio le caratteristiche del prodotto e comprenderne la potenzialità.

PRIMA DELL'USO - Prima dell'uso leggere attentamente le istruzioni contenute in questo libretto. Esse contengono avvertenze importanti per l'uso, la sicurezza e la manutenzione dell'accessorio che avete acquistato. Conservare sempre queste istruzioni a portata di mano e qualora se ne presentasse l'occasione, passare il libretto al prossimo proprietario dell'accessorio. Considerato che non esistono leggi specifiche di riferimento per questo tipo di prodotto, riteniamo che il prodotto che ha acquistato sia sicuro e pensato, progettato e costruito nel miglior modo possibile.

AVVERTENZE GENERALI

- Twalcom® utilizza per i propri prodotti viti, dadi e inserti di prima qualità in acciaio inox. L'acciaio inox è un materiale esente da ossidazione, eterno, ma bisogna saperlo preservare. Prima dell'utilizzo consigliamo quindi di lubrificare ogni singolo filetto con grasso al rame.
- Verificare sempre l'idoneità ed il peso dei bagagli da trasportare; non sovraccaricare il portapacchi oltre la sua capacità.
- Non si assumono responsabilità per danni provocati da un uso errato e per impieghi diversi da quello previsto.
- Qualora non si desiderasse conservare l'imballaggio, provvedere al corretto e differenziato smaltimento dello stesso.
- Richiedere esclusivamente ricambi originali; I ricambi sono sempre disponibili. Potrete richiederli specificando il nome ed il codice dell'articolo in Vostro possesso ed il numero, il codice ed il nome di riferimento del particolare riportato nella distinta base e descrizione particolari.

Caratteristiche tecniche				
TT® - Base + piastra portapacchi Raid		Struttura in acciaio inox Aisi 304 – maniglie in alluminio rivestite con resine epossiacriliche ad alta resistenza – viti ed inserti in dotazione in acciaio inox - Piastra in Peralluman 6 mm. Anodizzato		
Peso complessivo		Kg. 3,030		
Peso massimo trasportabile		Kg. 25		
Distinta base e descrizione particolari				
N°	Cod.	Descrizione	N° pz.	Chiavi necessarie per il montaggio
1	P-001292	Base portapacchi per sella Rally - R1200GS LC 2013 - DX	1	
2	P-001293	Base portapacchi per sella Rally - R1200GS LC 2013 - SX	1	
3	P-000014	Inserto inox 6 MA	6	Pre assemblato
4	P-000019	Maniglia all. x base supporto portapacchi	2	Pre assemblata
5	P-000105	Rondella inox ø 16 mm. foro ø 8,5 mm.	4	Pre assemblata
6	P-001166	Vite Torx/Esa Inox (TC) 8 MA x 16	4	Torx 45/T-6 – Pre assemblata
7	P-000579	Distanziali ant. all. ø 17 x 13,50 x p.portapac. Raid - F	2	
8	P-000580	Distanziali post. all. ø 17 x 31,00 x p.portapac. Raid - F	2	
9	P-000105	Rondella inox ø 16 mm. foro ø 8,5 mm.	4	
10	P-000953	Vite (TBE) Buton Inox 8 MA x 30	2	Torx 45/T-5
11	P-000954	Vite (TBE) Buton Inox 8 MA x 50	2	Torx 45/T-5
12	P-001296/1316/2290	Piastra portapacchi per sella Rally - R1200GS LC 2013 - Silver/Black/Blu	1	
13	P-000221	Inserto inox 6 MA (lungo)	4	Pre assemblato
14	P-000856	Vite Torx/Esa Inox (TS) 6 MA x 20	6	Torx 30/T-4

INDICAZIONI GENERALI PER IL MONTAGGIO - Verificare che tutti i componenti indicati nella distinta base siano presenti nella confezione. Preparare le chiavi necessarie al montaggio dell'accessorio acquistato. Prima di procedere al montaggio del nuovo prodotto assicurarsi che la moto sia posizionata in modo stabile e sicuro. Alcune viti in dotazione e/o i dadi autobloccanti hanno un particolare trattamento frena-filetti per evitare che le vibrazioni della moto possano svitarle. Per non perdere la loro peculiarità devono essere posizionate ed avvitate una sola volta.